

Analýza uplatnitelnosti absolventů s těžkým postižením na trhu práce

Specifická část

Ústecký kraj



EVROPSKÁ UNIE
Evropské strukturální a investiční fondy
Operační program Výzkum, vývoj a vzdělávání



Pedagogická
fakulta

Univerzita Palackého
v Olomouci

Seznam autorů:

PaedDr. Pavlína Baslerová, Ph.D.

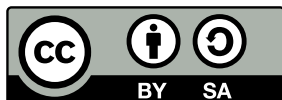
prof. PaedDr. Mgr. Jan Michalík, Ph.D.

Mgr. Jaromír Mašťalář, Ph.D.

Mgr. Iveta Mutlová

Mgr. Tomáš Vorochta

Bc. Veronika Smoláková



Toto dílo je licencováno pod licencí Creative Commons BY-SA (Uveďte původ – Zachovejte licenci).

Licenční podmínky najdete na adrese <https://creativecommons.org/licenses/by-sa/4.0/>.

Úvod	4	kapitola 4 SOCIÁLNÍ SLUŽBY V KRAJI PODÍLEJÍCÍ SE NA PODPOŘE OSOB S TĚŽKÝM ZDRAVOTNÍM POSTIŽENÍM	19
kapitola 1 ZÁKLADNÍ DEMOGRAFICKÉ ÚDAJE	5	4.1 SR, SAS a STD	20
kapitola 2 OSOBY SE ZDRAVOTNÍM POSTIŽENÍM V KRAJI	6	4.2 Centra denních služeb (CDS), denní stacionáře (DS)	21
2.1 Počet osob s průkazem ZTP	7	4.3 TS, DOZP, CHB a PSB	22
2.2 Počet osob s invalidním důchodem	8	4.4 Odlehčovací služby (ODLS), osobní asistence (OSA)	23
2.3 Počet osob s příspěvkem na péči	9	4.5 NRZP a odborné sociální poradenství	24
2.4 Počet žáků s podpůrným opatřením 4. a 5. stupně	10	kapitola 5 AKTIVITY DALŠÍCH ORGANIZACÍ V KRAJI ZAMĚŘENÝCH NA PODPORU OSOB S TĚŽKÝM ZDRAVOTNÍM POSTIŽENÍM	25
kapitola 3 ŠKOLY A TŘÍDY ZŘÍZENÉ PRO ŽÁKY SE ZP V KRAJI	11	5.1 Neziskový sektor podílející se na podpoře osob s TP	26
3.1 Přehled škol regionálního školství	12	5.2 Místní akční skupiny	27
3.2 Základní a střední školy samostatně zřízené pro žáky se zdravotním postižením	13	kapitola 6 PRACOVNÍ PŘÍLEŽITOSTI A KARIÉROVÉ PORADENSTVÍ PRO OSOBY S TĚŽKÝM ZDRAVOTNÍM POSTIŽENÍM V KRAJI	28
3.3 Základní školy speciální a základní školy pro žáky s LMP	14	6.1 Úřady práce a Informační poradenská střediska	29
3.4 Střední školy kategorie C: praktické školy	15	6.2 Sociální podniky	30
3.5 Střední školy kategorie E: učební obory	16	6.3 Deset největších zaměstnavatelů v kraji.....	31
3.6 Střední školy kategorie H, L, M	17	Závěr	32
3.7 Školská poradenská zařízení	18		

ÚVOD

Specifická část Analýzy uplatnitelnosti absolventů s těžkým postižením na trhu práce monitoruje vzdělávací a pracovní příležitosti osob s těžkým postižením v Ústeckém kraji. Seznamuje současně čtenáře se systémem sociálních služeb, které těmto jedincům umožňují udržet adekvátní kvalitu života. Navazuje nejen na obecnou část Analýzy, ale také na další výstupy projektu Systémová podpora kariérového poradenství a tranzitních programů žáků se SVP v ČR, jehož realizátorem je Ústav speciálněpedagogických studií Pedagogické fakulty Univerzity Palackého v Olomouci:

- Rukověť kariérového poradce žáků se SVP – individuální plánování a tranzitní program a
- Rukověť kariérového poradce žáků se SVP – specifická část Ústecký kraj.

„Obecná“ část Rukověti seznamuje uživatele zejména s principy a postupy tranzitního programu, který je zaměřen nejen na přechod ze světa vzdělávání do světa práce, ale i na přechod ze světa vzdělávání do prostředí (nejčastěji sociálních služeb), které umožňuje udržení či zvýšení kvality života i bez pracovního uplatnění. Specifická část Rukověti nabízí čtenáři seznam a podrobnější charakteristiku organizací participujících na vzdělávání, sociální podpoře a zaměstnanosti osob s těžkým postižením v Ústeckém kraji. Předkládaná specifická část Analýzy pak prostřednictvím geoinformačních map umisťuje dané organizace do prostředí Ústeckého kraje tak, aby byly pro uživatele co nejpřehlednější.

V první části Analýzy jsou krátce představeny základní demografické údaje Ústeckého kraje.

Druhá část obsahuje základní informace (data bez mapových podkladů) o sociální podpoře osob s těžkým zdravotním postižením, vedoucí k identifikaci jejich počtu: počet osob s průkazy TP, ZTP a ZTP/P, počty osob pobírajících invalidní důchody a příspěvek na péči. Současně je tam uvedeno číselné vyjádření počtu žáků základních škol v kraji, kterým jsou přiznána podpůrná opatření 4. a 5. stupně.

Třetí kapitola se věnuje školským institucím, které vzdělávají či poskytují poradenskou podporu osobám se závažným zdravotním postižením. Čtenář v ní nalezne přehled všech škol regionálního školství v kraji, základních škol vzdělávajících žáky s mentálním postižením, základních a středních škol zřízených podle § 16 odst. 9, praktických škol, učebních oborů kategorie E a dalších vzdělávacích oborů těchto středních škol, které zároveň zřizují praktické školy či učební obory kategorie E.

Čtvrtá kapitola obsahuje grafické znázornění umístění těchto sociálních služeb, které se podílejí na podpoře osob s těžkým postižením: služby sociální rehabilitace, sociálně terapeutické dílny, sociálně aktivizační služby a další instituce participující na podpoře této cílové skupiny.

Pátá kapitola je zaměřena na základní fakta týkající se neziskových organizací, popisuje jejich propojenost se sociálními službami a informuje o aktivitách MAP a MAS, které aktuálně síťují služby aktérů podílejících se na podpoře osob se znevýhodněním.

Poslední část této Analýzy mapuje pracovní příležitosti dostupné osobám s těžkým postižením v kraji. Uvádí organizace na chráněném i otevřeném trhu práce.

Data uvedená v Analýze jsou aktuální k lednu 2022.

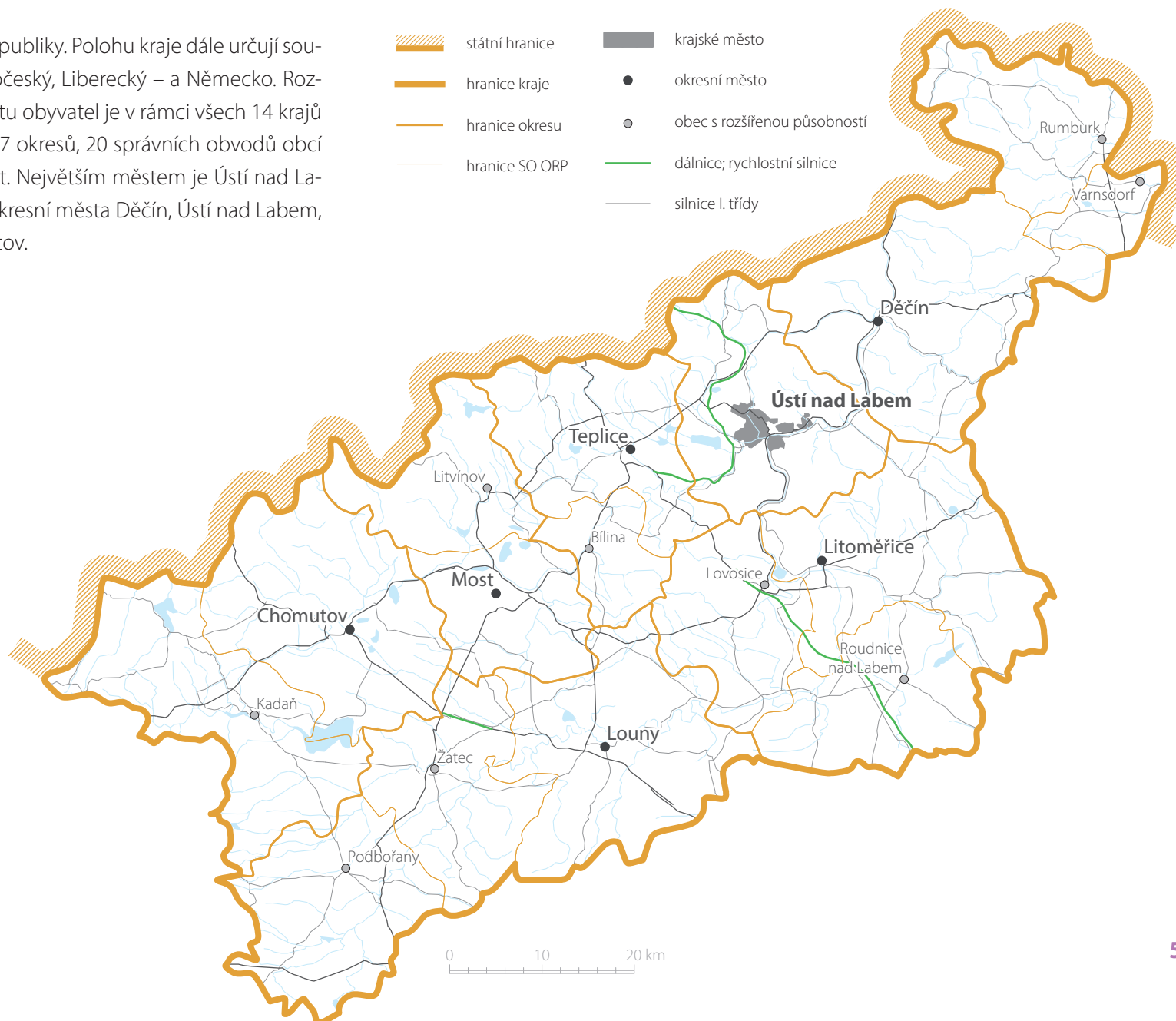
kapitola 1 ZÁKLADNÍ DEMOGRAFICKÉ ÚDAJE

Počet obyvatel kraje: 817 004

Rozloha kraje: 5 335 km²

Krajské město: Ústí nad Labem

Ústecký kraj leží na severozápadě České republiky. Polohu kraje dále určují sousedící kraje – Karlovarský, Plzeňský, Středočeský, Liberecký – a Německo. Rozlohou je 7. největším krajem v ČR. Dle počtu obyvatel je v rámci všech 14 krajů ČR na 5. místě. Na jeho území se nachází 7 okresů, 20 správních obvodů obcí s rozšířenou působností a celkem 31 měst. Největším městem je Ústí nad Labem a pro zajímavost lze zmínit i bývalá okresní města Děčín, Ústí nad Labem, Litoměřice, Louny, Teplice, Most a Chomutov.



2.1 Počet osob s průkazem ZTP

2.2 Počet osob invalidním důchodem

2.3 Počet osob s příspěvkem na péči

2.4 Počet žáků s podpůrným opatřením 4. a 5. stupně

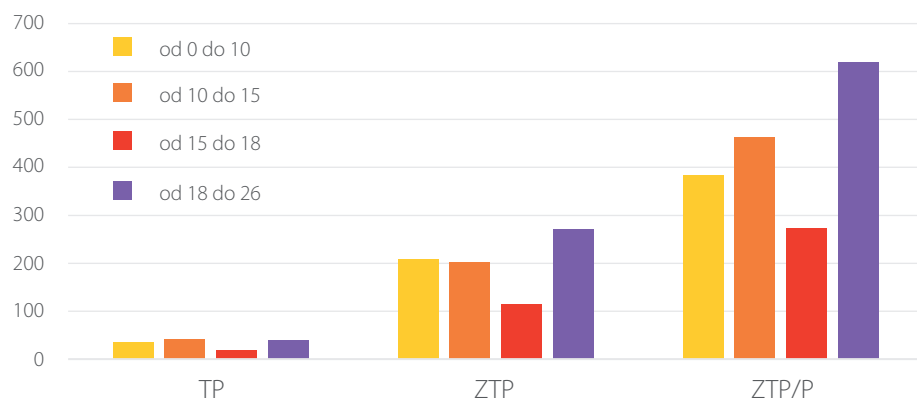
2.1 POČET OSOB S PRŮKAZEM ZTP

Počet průkazů TP (těžce postižený) je ve všech věkových kategoriích zanedbatelný. Je tomu tak ostatně ve všech krajích republiky. Do jejich počtu se zřejmě promítá minimální výše benefitu, která z tohoto stupně podpory vyplývá. Počet průkazů ZTP (zvláště těžce postižený) se vždy pohybuje kolem 100. Pouze ve věkové kategorii 15–18 let je jejich nominální počet přibližně poloviční, což však odpovídá délce tohoto věkového intervalu oproti věkovým intervalům ostatním. Největší počet průkazů ve všech věkových kategoriích je zaznamenán u průkazu ZTP/P (zvláště těžce postižený s průvodcem). Tento typ průkazu je spojen s nejvyšší úrovní benefitů. Právě souvislost s průvodcem je zásadní pro děti s těžkým postižením v nízkém a školním věku. V dospělosti tento typ průkazu koreluje s přiznaným invalidním důchodem. Nízký počet průkazů ZTP/P ve věkové kategorii 15–18 let souvisí s krátkou délkou tohoto intervalu.

Počet průkazů ZTP v krajích České republiky v roce 2020

	od 0 do 10			od 10 do 15			od 15 do 18			od 18 do 26		
	TP	ZTP	ZTP/P	TP	ZTP	ZTP/P	TP	ZTP	ZTP/P	TP	ZTP	ZTP/P
Hlavní město Praha	38	180	318	31	140	291	14	58	169	52	191	355
Středočeský kraj	30	256	488	28	206	496	10	89	294	34	250	612
Jihočeský kraj	15	122	167	19	119	228	13	60	116	18	124	351
Plzeňský kraj	11	142	188	22	157	240	11	73	135	22	129	347
Karlovarský kraj	4	43	117	9	50	131	7	27	74	10	56	182
Ústecký kraj	34	208	384	41	203	462	18	114	273	39	270	620
Liberecký kraj	14	96	211	13	86	217	4	35	133	27	149	300
Královéhradecký kraj	12	173	178	13	142	211	5	59	128	17	163	358
Pardubický kraj	10	121	175	13	94	194	6	54	135	16	115	388
Kraj Vysočina	6	100	140	10	71	165	5	37	118	22	99	322
Jihomoravský kraj	37	313	434	43	232	412	16	96	247	49	266	639
Olomoucký kraj	13	134	206	8	100	209	9	45	131	18	112	366
Zlínský kraj	4	126	226	14	108	218	7	53	159	20	136	376
Moravskoslezský kraj	24	186	358	34	163	446	19	75	280	51	237	727

Počet průkazů ZTP v Ústeckém kraji v roce 2020



TP	Vyhrazené místo k sezení v dopravních prostředcích HD. Přednost při vyřizování úředních úkonů.
ZTP	Vyhrazené místo k sezení v dopravních prostředcích HD. Přednost při vyřizování úředních úkonů. Bezplatná doprava v MHD. 75% sleva při cestování vlakem a autobusem (mimo MHD). Možná sleva na kulturní a sportovní akce (záleží na pořadateli).
ZTP/P	Vyhrazené místo k sezení v dopravních prostředcích HD. Přednost při vyřizování úředních úkonů. Bezplatná doprava v MHD. 75% sleva při cestování vlakem a autobusem (mimo MHD). Možná sleva na kulturní a sportovní akce (záleží na pořadateli). Bezplatné využití veřejné hromadné dopravy pro průvodce. Bezplatná přeprava vodícího psa.

2.2 POČET OSOB S INVALIDNÍM DŮCHODEM

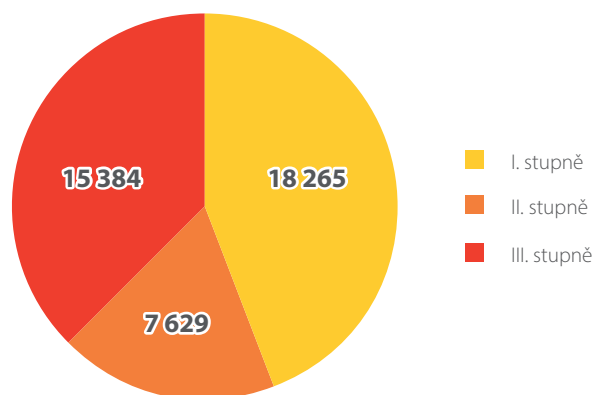
Nejvyšší počet osob s invalidním důchodem je v kategorii I. stupně, a to více než 18 000 osob. V porovnání s Jihočeským krajem, který je počtem obyvatel srovnatelný s krajem Ústeckým, četnost osob v I. stupni invalidity převyšuje zhruba o 4 000. Druhá nejvyšší četnost osob s invalidním důchodem je ve III. stupni invalidity (15 384 osob s ID). Nejméně osob spadá do II. stupně (7 629 osob s ID). Rozdíl mezi jednotlivými stupni invalidity spočívá v míře poklesu pracovní schopnosti občana.

Invalidní důchod 1. st.	Invalidita 1. stupně Pokles pracovní schopnosti o 35 % až 49 %.
Invalidní důchod 2. st.	Invalidita 2. stupně Pokles pracovní schopnosti o 50 % až 69 %.
Invalidní důchod 3. st.	Invalidita 3. stupně Pokles pracovní schopnosti nejméně o 70 %.

Počet osob s ID podle stupně v krajích České republiky v roce 2020

	I. stupně	II. stupně	III. stupně
Hlavní město Praha	10 454	6 048	13 295
Středočeský kraj	19 721	8 424	18 725
Jihočeský kraj	11 918	4 548	9 266
Plzeňský kraj	9 346	5 239	10 844
Karlovarský kraj	3 999	1 968	4 580
Ústecký kraj	18 265	7 629	15 384
Liberecký kraj	7 677	3 453	7 789
Královéhradecký kraj	8 575	4 086	9 908
Pardubický kraj	9 352	4 129	8 968
Kraj Vysočina	8 840	4 092	8 766
Jihomoravský kraj	24 696	10 476	19 369
Olomoucký kraj	9 907	3 850	9 713
Zlínský kraj	10 222	4 114	11 026
Moravskoslezský kraj	20 062	8 570	20 346

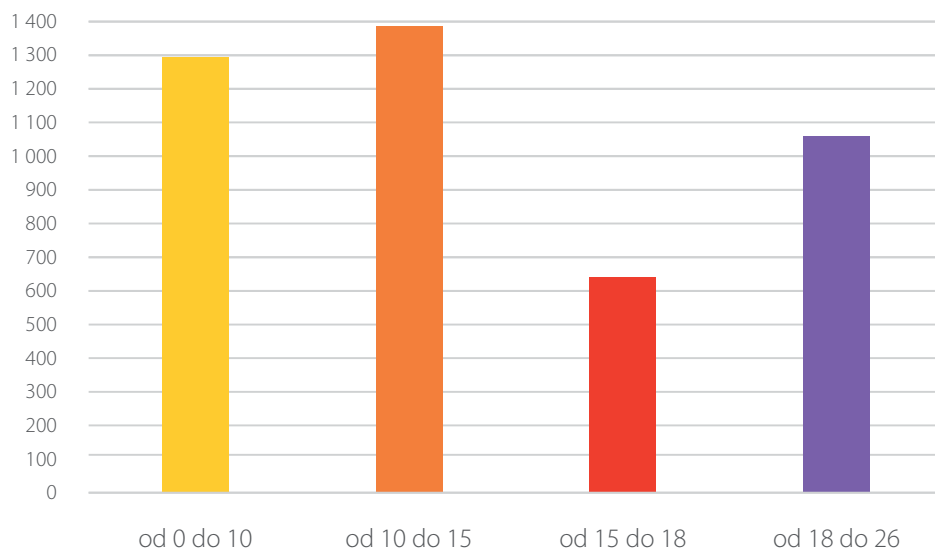
Počet osob s ID v Ústeckém kraji v roce 2020



2.3 POČET OSOB S PŘÍSPĚVKEM NA PÉČI

Počet vyplacených příspěvků na péči v Ústeckém kraji do 18 let věku je celkem 3 317, což je téměř o polovinu více než v Jihočeském kraji, který má přibližně stejný počet obyvatel. V Jihočeském kraji bylo v roce 2020 vyplaceno 1 794 příspěvků na péči osobám do 18 let věku. Četnost vyplácení příspěvku na péči do 18 let věku se ve zmiňovaných krajích liší o 1 523. Podobně tomu je i u vyplácení příspěvků na péči v kategorii nad 18 let (18–26 let) – v roce 2020 bylo vyplaceno v Ústeckém kraji 1 058 příspěvků a v Jihočeském kraji 575 příspěvků. Je nutné upozornit na fakt, že částky pobíraného příspěvku na péči do 18 let věku a nad 18 let věku jsou rozdílné. Nárok na příspěvek na péči má však osoba starší než 1 rok. Děti do 1 roku se tudíž do dané kategorie nepočítají, i když je věkový rozptyl vymezen 0–10 let.

Počet vyplacených příspěvků na péči v Ústeckém kraji v roce 2020



Počet vyplacených příspěvků na péči v České republice v roce 2020

	od 0 do 10	od 10 do 15	od 15 do 18	od 18 do 26
Hlavní město Praha	1 298	1 012	429	677
Středočeský kraj	1 797	1 511	684	1 000
Jihočeský kraj	697	763	334	575
Plzeňský kraj	761	840	353	561
Karlovarský kraj	361	400	172	297
Ústecký kraj	1 293	1 385	639	1 058
Liberecký kraj	670	584	263	477
Královéhradecký kraj	837	707	343	620
Pardubický kraj	744	700	300	576
Kraj Vysočina	575	521	247	489
Jihomoravský kraj	1 653	1 414	683	1 070
Olomoucký kraj	772	670	341	576
Zlínský kraj	668	646	316	565
Moravskoslezský kraj	1 206	1 174	613	1 152

Stupeň závislosti	Osoby do 18 let	Osoby od 18 let
I. lehká závislost	3 300 Kč	880 Kč
II. středně těžká závislost	6 600 Kč	4 400 Kč
III. těžká závislost	13 900 Kč	12 800 Kč
IV. úplná závislost	19 200 Kč	19 200 Kč

2.4 POČET ŽÁKŮ S PODPŮRNÝM OPATŘENÍM 4. A 5. STUPNĚ

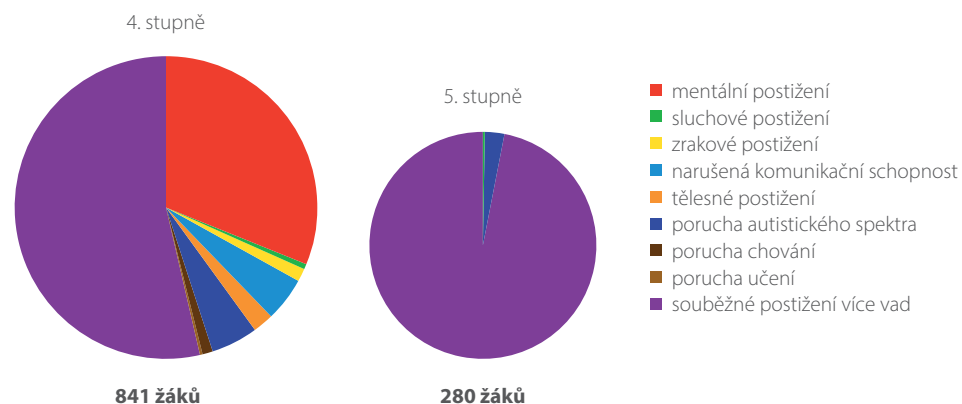
Podpůrná opatření (PO) 4. a 5. stupně doporučují výhradně školská poradenská zařízení (ŠPZ) a využívají se v podpoře žáků s těžkým postižením. Jsou to zejména žáci se středně těžkým a těžkým mentálním postižením, žáci nevidomí a neslyšící, žáci s těžkými dopady tělesného postižení, narušené komunikační schopnosti, poruchy autistického spektra a žáci se závažnými poruchami chování. Odborná literatura pojem těžké postižení nevysvětluje jednotně. Pro potřebu této Analýzy jsme čerpali ze statistického výkaznictví škol a uvádíme počty žáků, kteří jsou ve statistikách MŠMT uvedeni jako příjemci 4. a 5. stupně PO.

Počty žáků ve 4. a 5. stupni PO podle postižení v České republice v roce 2020

Hlavní město Praha
Středočeský kraj
Jihočeský kraj
Plzeňský kraj
Karlovarský kraj
Ústecký kraj
Liberecký kraj
Královéhradecký kraj
Pardubický kraj
Kraj Vysočina
Jihomoravský kraj
Olomoucký kraj
Zlínský kraj
Moravskoslezský kraj

	4. stupeň									5. stupeň							
	MP	SP	ZP	NKS	TP	PAS	CHOV	UC	SPVV	SP	ZP	NKS	TP	PAS	CHOV	UC	SPVV
Hlavní město Praha	112	63	33	55	15	84	26	9	480	0	0	1	6	6	1	0	210
Středočeský kraj	159	5	5	16	18	53	25	3	588	0	0	0	4	8	0	0	176
Jihočeský kraj	159	18	2	5	8	72	6	2	129	0	0	0	5	9	0	0	103
Plzeňský kraj	146	19	8	15	21	18	8	0	350	0	0	0	2	0	0	0	99
Karlovarský kraj	57	10	3	15	3	3	8	25	193	0	0	0	0	0	0	0	65
Ústecký kraj	263	4	13	40	17	42	10	3	449	1	0	0	0	8	0	0	271
Liberecký kraj	66	17	1	21	2	62	11	2	180	0	1	0	2	15	0	0	79
Královéhradecký kraj	159	12	5	43	11	97	8	1	371	0	0	0	2	1	1	0	60
Pardubický kraj	135	6	4	28	11	32	21	3	243	1	0	1	2	1	0	0	99
Kraj Vysočina	110	6	3	8	2	11	0	0	197	0	0	0	0	1	0	0	81
Jihomoravský kraj	140	23	10	24	47	359	13	1	311	1	1	0	1	51	0	0	155
Olomoucký kraj	84	27	7	23	10	8	8	3	310	1	0	0	0	0	0	0	105
Zlínský kraj	140	23	4	28	8	16	2	1	232	0	0	0	2	0	0	0	121
Moravskoslezský kraj	672	76	11	201	53	434	39	1	291	0	0	4	6	117	0	0	378

Počty žáků ve 4. a 5. stupni PO podle postižení v Ústeckém kraji v roce 2020



Data Ústeckého kraje ukazují, že z celkového počtu 841 žáků s doporučením 4. stupně PO je cca 53 % žáků se souběžným postižením více vadami a 31 % žáků s mentálním postižením. Vzhledem k tomu, že většina žáků s vícečetným postižením má mentální postižení, lze předpokládat, že značná část z nich bude žáky základní školy speciální. V řádu jen několika desítek jsou zastoupeni žáci s NKS a PAS (cca 5 %). Zajímavý je poměrně vysoký počet žáků s těžkým zrakovým postižením (13 žáků), třebaže v kraji není samostatná škola zřízená dle § 16 odst. 9 pro žáky se zrakovým postižením.

Z celkového počtu 280 žáků s doporučením 5. stupně PO je naprostá většina žáků se souběžným postižením více vadami, pouze 8 žáků s PAS a 1 žák s těžkým sluchovým postižením.

3.1 Přehled škol regionálního školství

3.2 Základní a střední školy samostatně zřízené pro žáky se zdravotním postižením

3.3 Základní školy speciální a základní školy pro žáky s lehkým mentálním postižením

3.4 Střední školy kategorie C: praktické školy

3.5 Střední školy kategorie E: učební obory

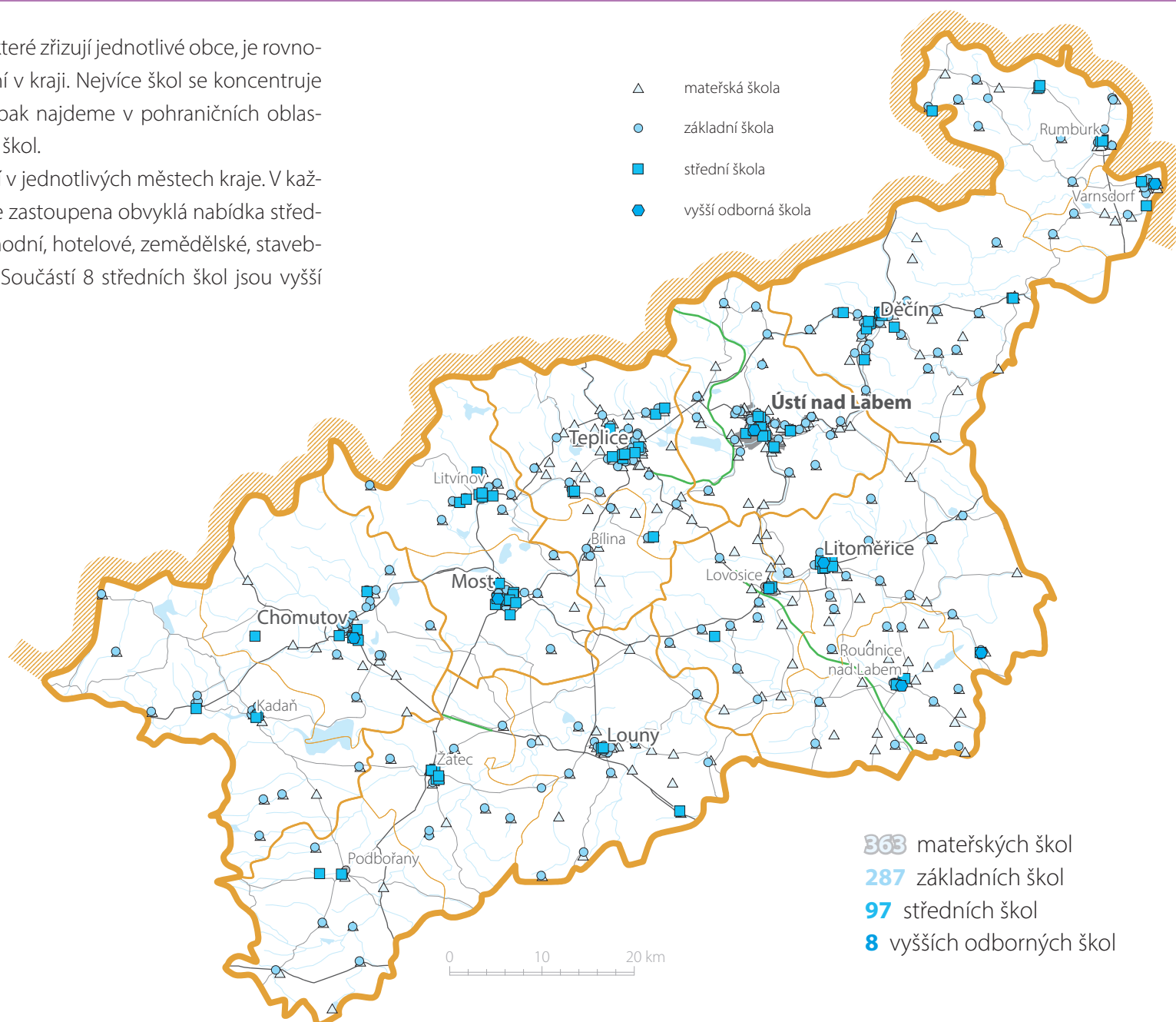
3.6 Střední školy kategorie H, L, M

3.7 Školská poradenská zařízení

3.1 PŘEHLED ŠKOL REGIONÁLNÍHO ŠKOLSTVÍ

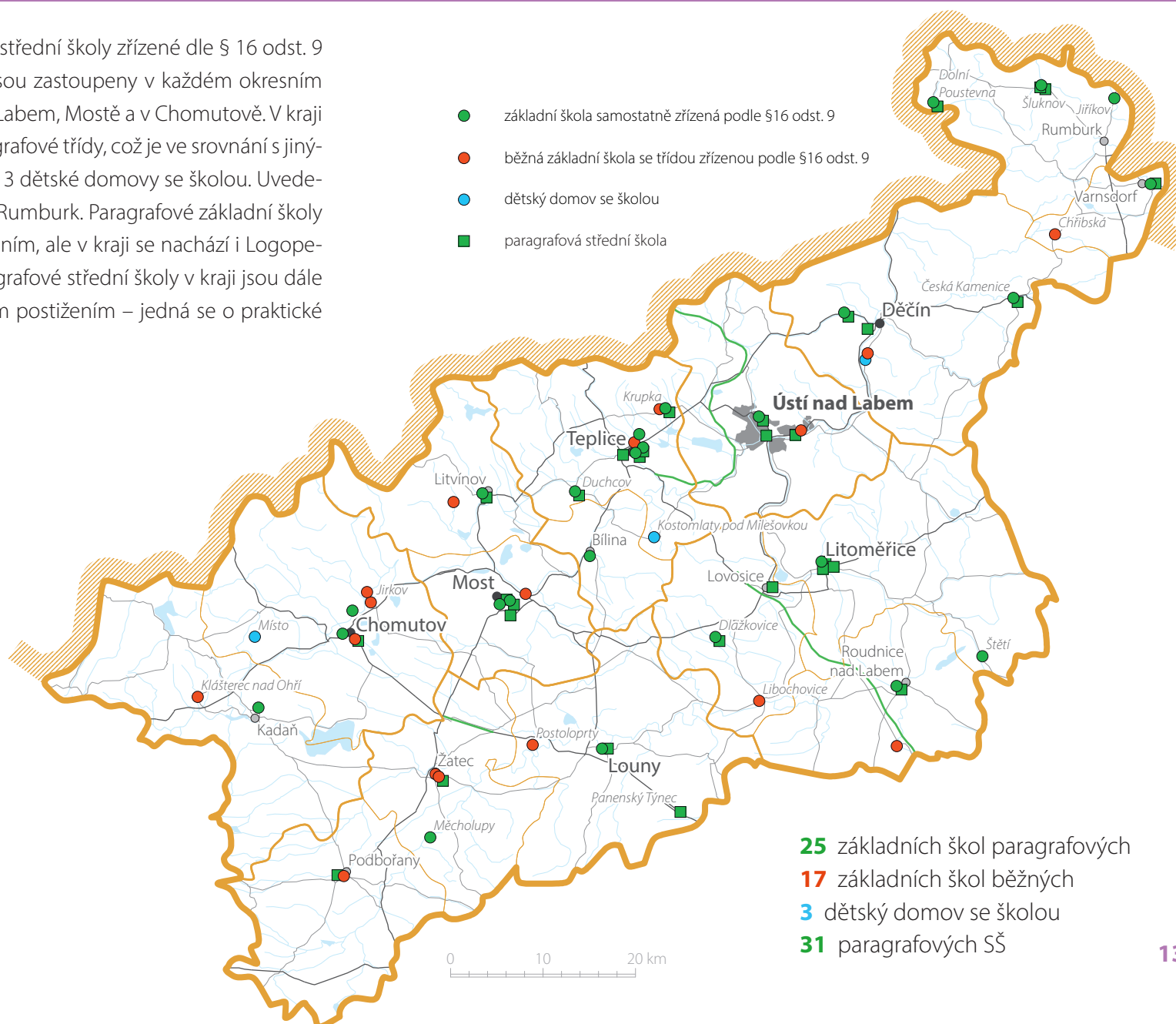
Rozmístění mateřských a základních škol, které zřizují jednotlivé obce, je rovnoměrné a koresponduje s hustotou osídlení v kraji. Nejvíce škol se koncentruje ve velkých městech, výrazně méně škol pak najdeme v pohraničních oblastech. Logicky nejhustější je síť mateřských škol.

Také střední školy se přirozeně koncentrují v jednotlivých městech kraje. V každém z okresů je několik gymnázií, v kraji je zastoupena obvyklá nabídka středních škol (střední školy zdravotnické, obchodní, hotelové, zemědělské, stavební, pedagogické, chemické, dopravní...). Součástí 8 středních škol jsou vyšší odborné školy.



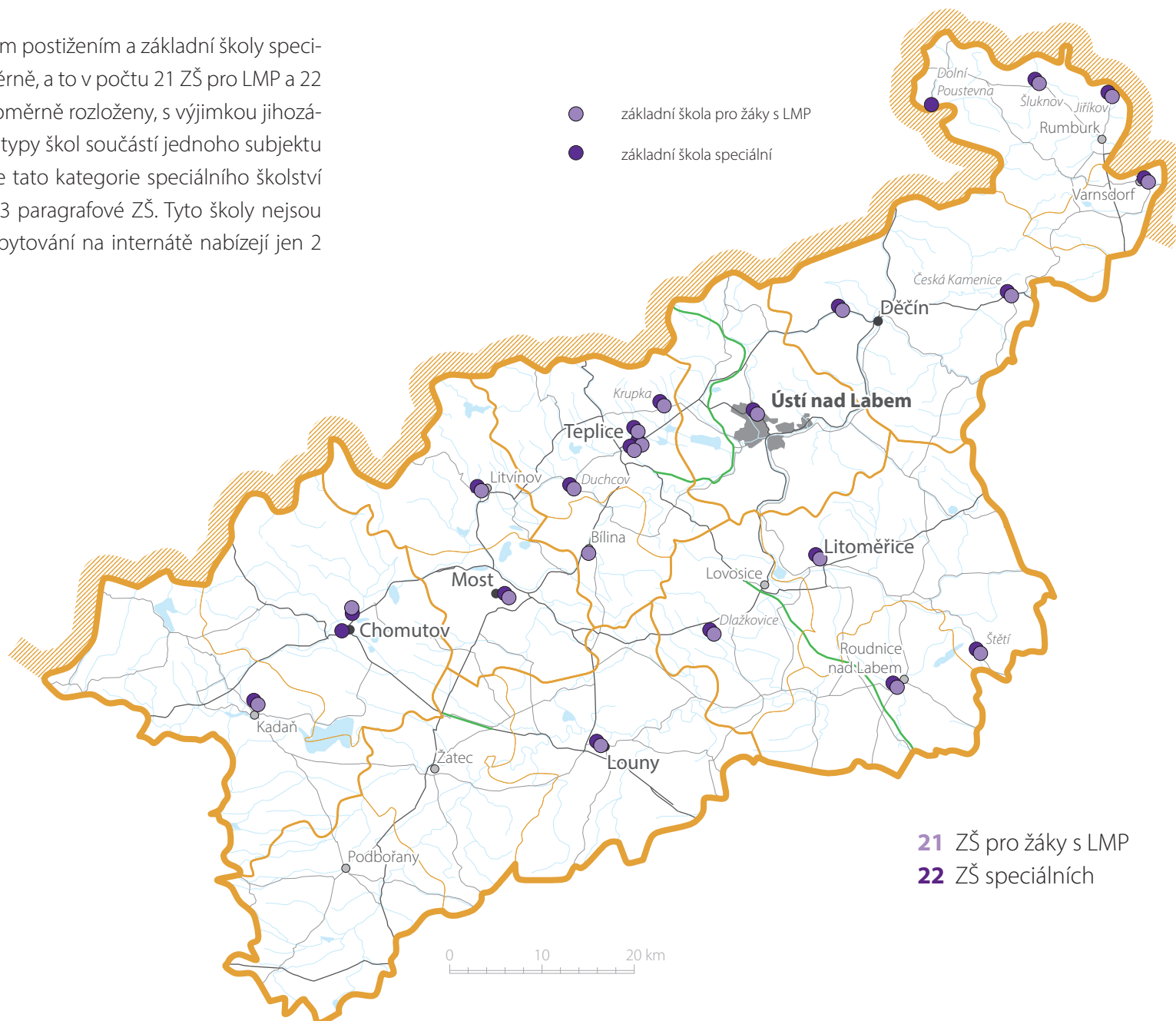
3.2 ZŠ A SŠ SAMOSTATNĚ ZŘÍZENÉ PRO ŽÁKY SE ZP

Na území Ústeckého kraje jsou základní a střední školy zřízené dle § 16 odst. 9 relativně rovnoměrně rozmístěny. Školy jsou zastoupeny v každém okresním městě, nejvíce v Teplicích, dále v Ústí nad Labem, Mostě a v Chomutově. V kraji je 17 běžných škol, které mají zřízeny paragrafové třídy, což je ve srovnání s jinými kraji relativně vysoký počet. V kraji jsou 3 dětské domovy se školou. Uvedené školy nejsou zastoupeny jen ve městě Rumburk. Paragrafové základní školy jsou zřízeny pro žáky s mentálním postižením, ale v kraji se nachází i Logopedická základní škola v Měcholupech. Paragrafové střední školy v kraji jsou dále zaměřeny na vzdělávání žáků s mentálním postižením – jedná se o praktické školy a odborná učiliště kategorie E.



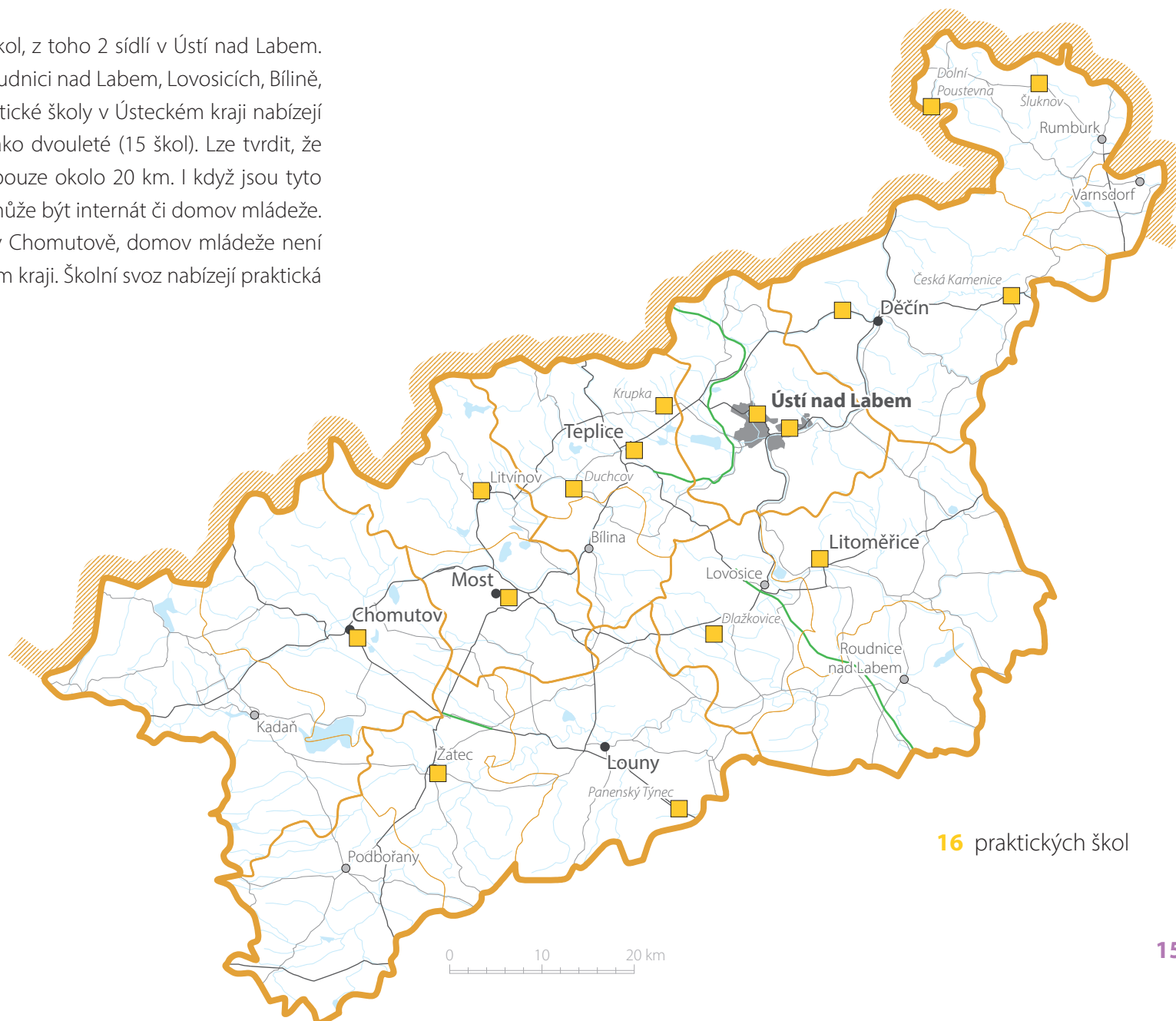
3.3 ZŠ SPECIÁLNÍ A ZŠ PRO ŽÁKY S LMP

Základní školy pro žáky s lehkým mentálním postižením a základní školy speciální jsou v kraji zastoupeny téměř rovnoměrně, a to v počtu 21 ZŠ pro LMP a 22 ZŠ speciálních. Tyto školy jsou v kraji rovnoměrně rozloženy, s výjimkou jihozápadní části kraje. Často jsou oba uvedené typy škol součástí jednoho subjektu – konkrétně se jedná o 20 škol. Nejvíce je tato kategorie speciálního školství zastoupena v Teplicích, kde se nacházejí 3 paraagrafové ZŠ. Tyto školy nejsou v Rumburku, Žatci ani v Podbořanech. Ubytování na internátě nabízejí jen 2 školy v kraji, a to v Bílíně a Měcholupech.



3.4 STŘEDNÍ ŠKOLY KATEGORIE C: PRAKTICKÉ ŠKOLY

V celém kraji se nachází 16 praktických škol, z toho 2 sídlí v Ústí nad Labem. Tyto školy nejsou v Rumburku, Děčíně, Roudnici nad Labem, Lovosicích, Bílině, Lounech, Podbořanech ani v Kadani. Praktické školy v Ústeckém kraji nabízejí své obory jako jednoleté (9 škol) nebo jako dvouleté (15 škol). Lze tvrdit, že dojezdová vzdálenost do těchto škol je pouze okolo 20 km. I když jsou tyto školy v kraji snadno dostupné, výhodou může být internát či domov mládeže. Internát je zřízen jen při praktické škole v Chomutově, domov mládeže není zřízen při žádné praktické škole v Ústeckém kraji. Školní svoz nabízejí praktická škola v Teplicích a v Ústí nad Labem.



16 praktických škol

3.5 STŘEDNÍ ŠKOLY KATEGORIE E: UČEBNÍ OBORY

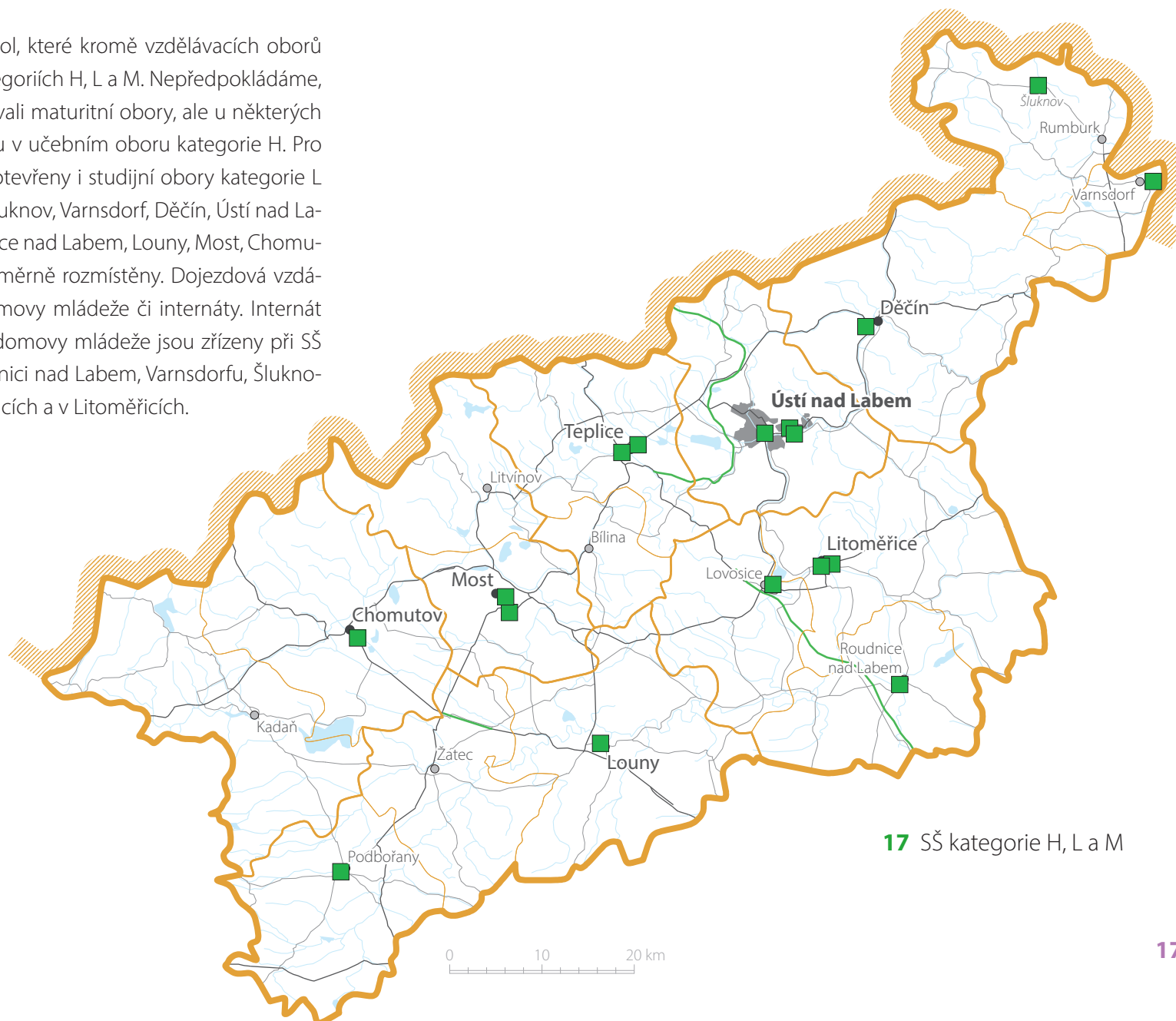
Ústecký kraj nabízí žákům s mentálním postižením učební obory kategorie E v rámci 19 škol. Tyto školy zcela chybí v Rumburku, Varnsdorfu, Bílině, Litvínově a v Kadani. Pro některé žáky může být komplikací dojíždění do školy, průměrná vzdálenost činí cca 40 km. Spektrum zaměření oborů kategorie E je široké, pro některé žáky však může být komplikací nutnost do školy dojíždět (zvláště pro žáky s nižší mírou sociální adaptability). „Výhodou“ mohou proto mít školy nabízející ubytování v domově mládeže či na internátu. Internát je zřízen jen při SŠ v Chomutově a SŠ v Děčíně, domovy mládeže pak při SŠ v Krásném Březnu, Mostě, Teplicích, Roudnici nad Labem, Varnsdorfu, Šluknově, Podbořanech, Děčíně, Lounech, Lovosicích a v Litoměřicích. V Žatci lze žáky ubytovat i v rámci dětského domova.



19 SŠ kategorie E

3.6 STŘEDNÍ ŠKOLY KATEGORIE H, L, M

V Ústeckém kraji je zřízeno celkem 17 škol, které kromě vzdělávacích oborů kategorie E nabízejí žákům vzdělání v kategoriích H, L a M. Nepředpokládáme, že by žáci s mentálním postižením studovali maturitní obory, ale u některých z nich je reálné, aby pokračovali ve studiu v učebním oboru kategorie H. Pro žáky s těžkým postižením (bez MP) jsou otevřeny i studijní obory kategorie L a M. Tyto školy se nacházejí ve městech Šluknov, Varnsdorf, Děčín, Ústí nad Labem, Teplice, Litoměřice, Lovosice, Roudnice nad Labem, Louny, Most, Chomutov a Podbořany. Školy jsou v kraji rovnoměrně rozmístěny. Dojezdová vzdálenost je okolo 30 km, výhodou jsou domovy mládeže či internáty. Internát je součástí SŠ v Chomutově a v Děčíně, domovy mládeže jsou zřízeny při SŠ v Krásném Březnu, Mostě, Teplicích, Roudnici nad Labem, Varnsdorfu, Šluknově, Podbořanech, Děčíně, Lounech, Lovosicích a v Litoměřicích.

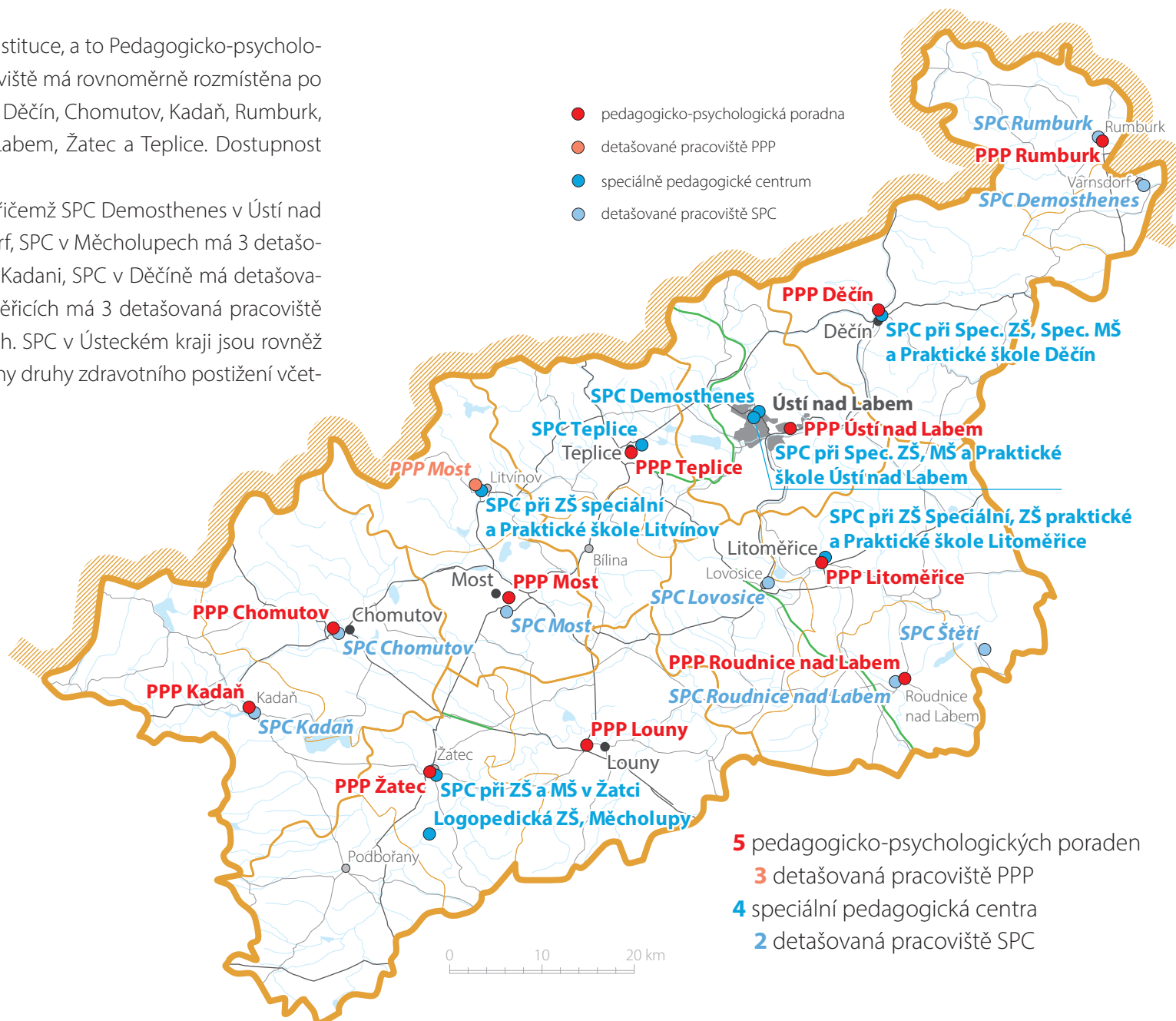


17 SŠ kategorie H, L a M

3.7 ŠKOLSKÁ PORADENSKÁ ZAŘÍZENÍ

V kraji v rámci PPP funguje pouze jedna instituce, a to Pedagogicko-psychologická poradna Ústeckého kraje. Svá pracoviště má rovnoměrně rozmístěna po celém kraji – ve městech Ústí nad Labem, Děčín, Chomutov, Kadaň, Rumburk, Most, Litoměřice, Louny, Roudnice nad Labem, Žatec a Teplice. Dostupnost PPP v Ústeckém kraji je velice dobrá.

V Ústeckém kraji funguje celkem 8 SPC, přičemž SPC Demosthenes v Ústí nad Labem má odloučené pracoviště Varnsdorf, SPC v Měcholupech má 3 detašovaná pracoviště v Chomutově, Mostě a v Kadani, SPC v Děčíně má detašované pracoviště v Rumburku a SPC v Litoměřicích má 3 detašovaná pracoviště v Roudnici nad Labem, Štětí a v Lovosicích. SPC v Ústeckém kraji jsou rovněž dobře dostupná a specializují se na všechny druhy zdravotního postižení včetně kombinovaného.



kapitola 4 **SOCIÁLNÍ SLUŽBY V KRAJI PODÍLEJÍCÍ SE NA PODPOŘE OSOB S TĚŽKÝM ZDRAVOTNÍM POSTIŽENÍM**

4.1 Sociální rehabilitace (SR), sociálně aktivizační služby (SAS), sociálně terapeutické dílny (STD)

4.2 Centra denních služeb (CDS), denní stacionáře (DS)

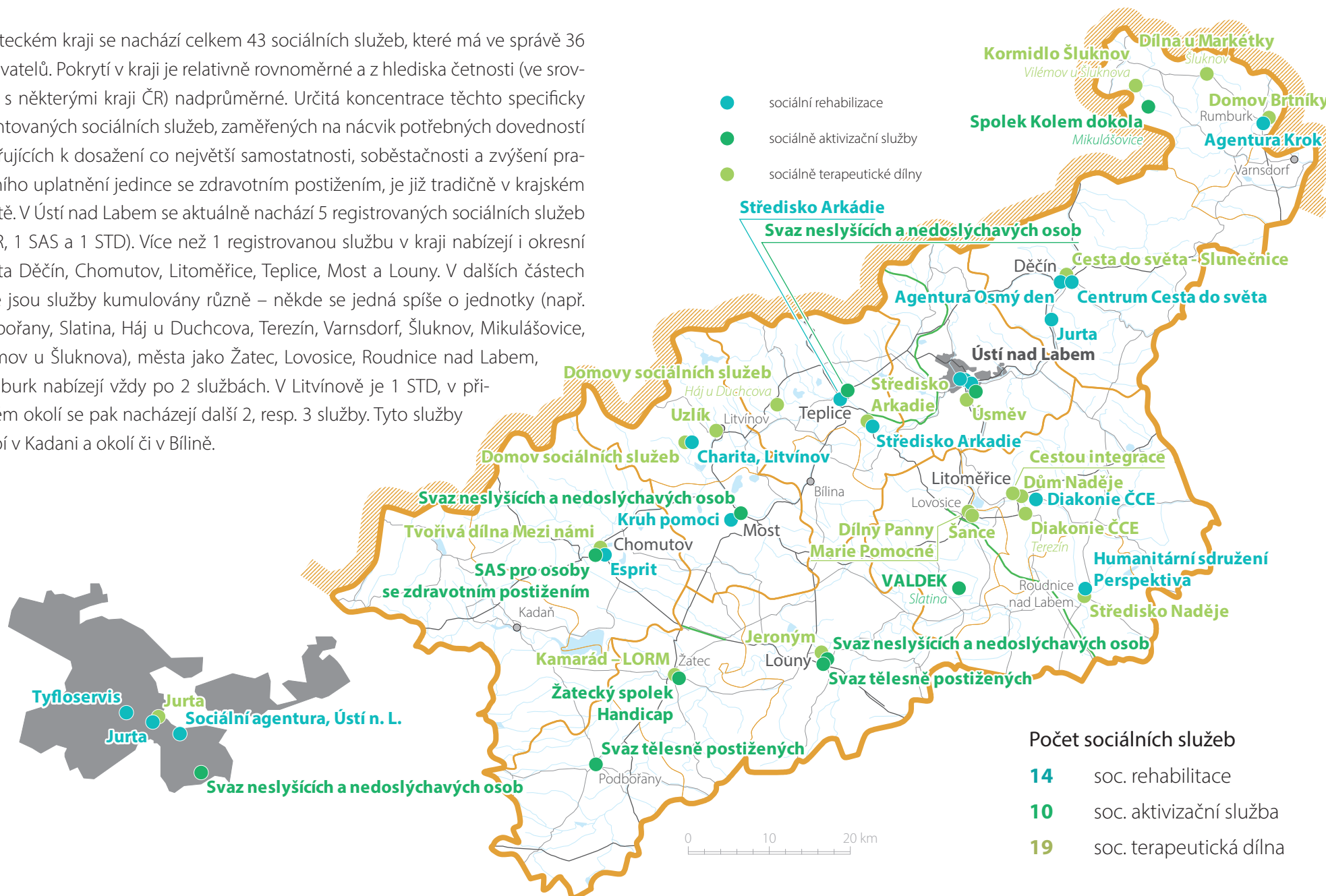
4.3 Týdenní stacionáře (TS), domovy pro osoby se zdravotním postižením (DOZP), chráněná bydlení (CHB), podpora samostatného bydlení (PSB)

4.4 Odlehčovací služby (ODLS), osobní asistence (OSA)

4.5 Národní rada pro zdravotně postižené (NRZP) a odborné sociální poradenství

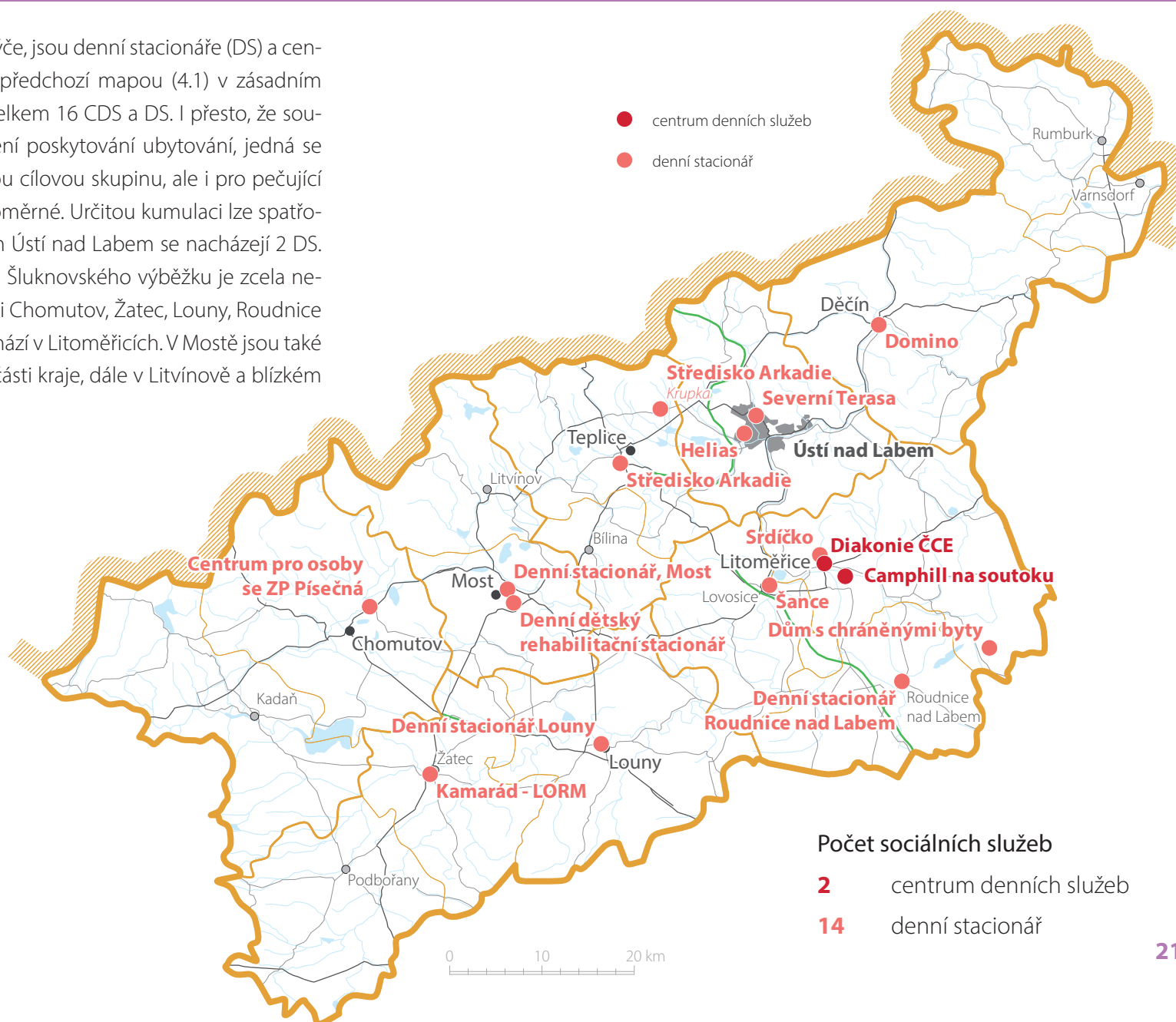
4.1 SOC. REHAB., SOC. AKT. SLUŽBY A SOC. TERAP DÍLNY

V Ústeckém kraji se nachází celkem 43 sociálních služeb, které má ve správě 36 zřizovatelů. Pokrytí v kraji je relativně rovnoměrné a z hlediska četnosti (ve srovnání s některými kraji ČR) nadprůměrné. Určitá koncentrace těchto specificky orientovaných sociálních služeb, zaměřených na nácvik potřebných dovedností směřujících k dosažení co největší samostatnosti, soběstačnosti a zvýšení pracovního uplatnění jedince se zdravotním postižením, je již tradičně v krajském městě. V Ústí nad Labem se aktuálně nachází 5 registrovaných sociálních služeb (3 SR, 1 SAS a 1 STD). Více než 1 registrovanou službu v kraji nabízejí i okresní města Děčín, Chomutov, Litoměřice, Teplice, Most a Louny. V dalších částech kraje jsou služby kumulovány různě – někde se jedná spíše o jednotky (např. Podbořany, Slatina, Háj u Duchcova, Terezín, Varnsdorf, Šluknov, Mikulášovice, Vilémov u Šluknova), města jako Žatec, Lovosice, Roudnice nad Labem, Rumburk nabízejí vždy po 2 službách. V Litvínově je 1 STD, v přílehlém okolí se pak nacházejí další 2, resp. 3 služby. Tyto služby chybí v Kadani a okolí či v Bílině.



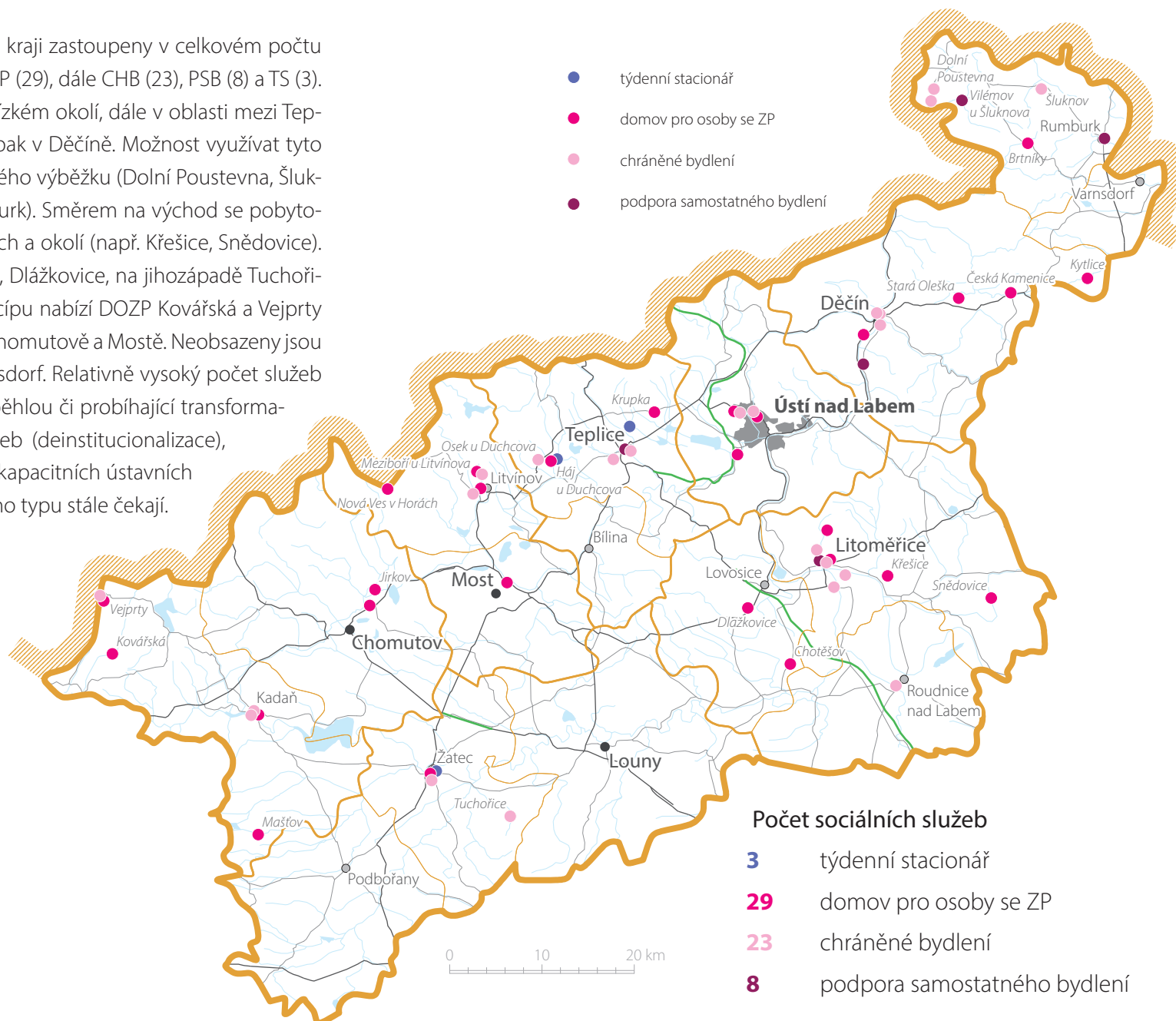
4.2 CENTRA DENNÍCH SLUŽEB A DENNÍ STACIONÁŘE

Co se četnosti i rovnoměrnosti rozložení týče, jsou denní stacionáře (DS) a centra denních služeb (CDS) v porovnání s předchozí mapou (4.1) v zásadním nepoměru. V Ústeckém kraji se nachází celkem 16 CDS a DS. I přesto, že součástí ambulantně koncipované služby není poskytování ubytování, jedná se o významný typ podpory nejen pro danou cílovou skupinu, ale i pro pečující osoby. Geografické rozvrstvení je nerovnoměrné. Určitou kumulaci lze spatřovat v krajském městě a okolí. V samotném Ústí nad Labem se nacházejí 2 DS. Severně pak pouze 1 DS v Děčíně. Oblast Šluknovského výběžku je zcela neobsazená. Teplice nabízejí 1 DS, stejně tak i Chomutov, Žatec, Louny, Roudnice nad Labem či Lovosice, více služeb se nachází v Litoměřicích. V Mostě jsou také 2 DS. Tyto sociální služby chybí v severní části kraje, dále v Litvínově a blízkém okolí, nepokrytý je také jihozápad kraje.



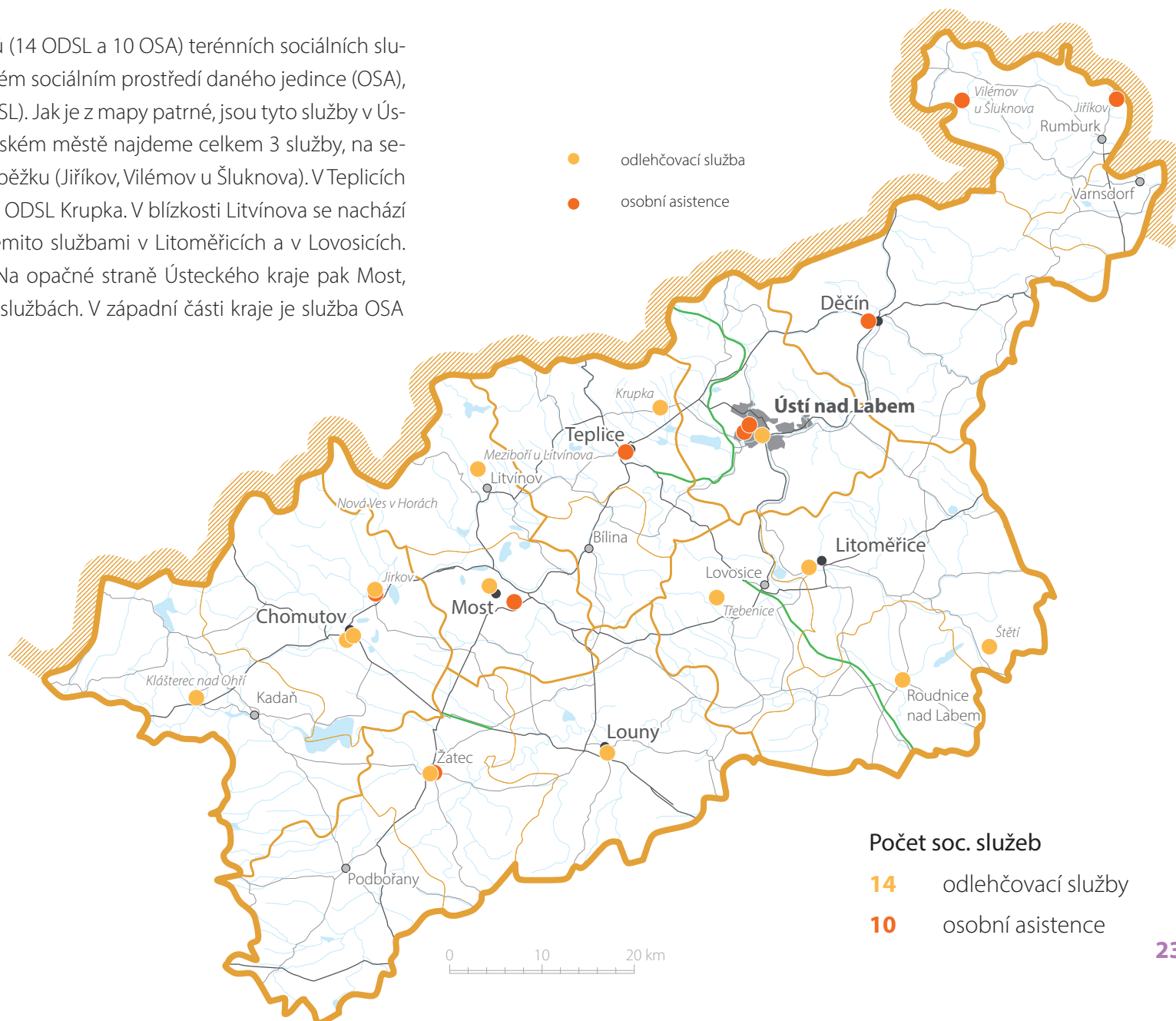
4.3 TS, DOZP, CHB, PSB

Pobytové sociální služby jsou v Ústeckém kraji zastoupeny v celkovém počtu 63 zařízení. Z hlediska typů převažují DOZP (29), dále CHB (23), PSB (8) a TS (3). Kumulaci je patrná v krajském městě a blízkém okolí, dále v oblasti mezi Teplicemi a Litvínovem, v severní části kraje pak v Děčíně. Možnost využívat tyto pobytové služby nabízí i oblast Šluknovského výběžku (Dolní Poustevna, Šluknov, Vilémov u Šluknova, Brtníky či Rumburk). Směrem na východ se pobytové sociální služby soustřeďují v Litoměřicích a okolí (např. Křešice, Snědovice). Dále pak Roudnice nad Labem, Chotěšov, Dlážkovice, na jihozápadě Tuchořice a Žatec, Maštov a Kadaň. V západním cípu nabízí DOZP Kovářská a Vejprty (1 DOZP a 1 CHB). Celkem 3 DOZP jsou v Chomutově a Mostě. Neobsazeny jsou Louny, Podbořany, Bílina, Lovosice či Varnsdorf. Relativně vysoký počet služeb typu chráněné bydlení je zapříčiněn proběhlou či probíhající transformací vybraných pobytových sociálních služeb (deinstitucionalizace), další ale na tento proces přeměny z velkokapacitních ústavních pobytových služeb na bydlení komunitního typu stále čekají.



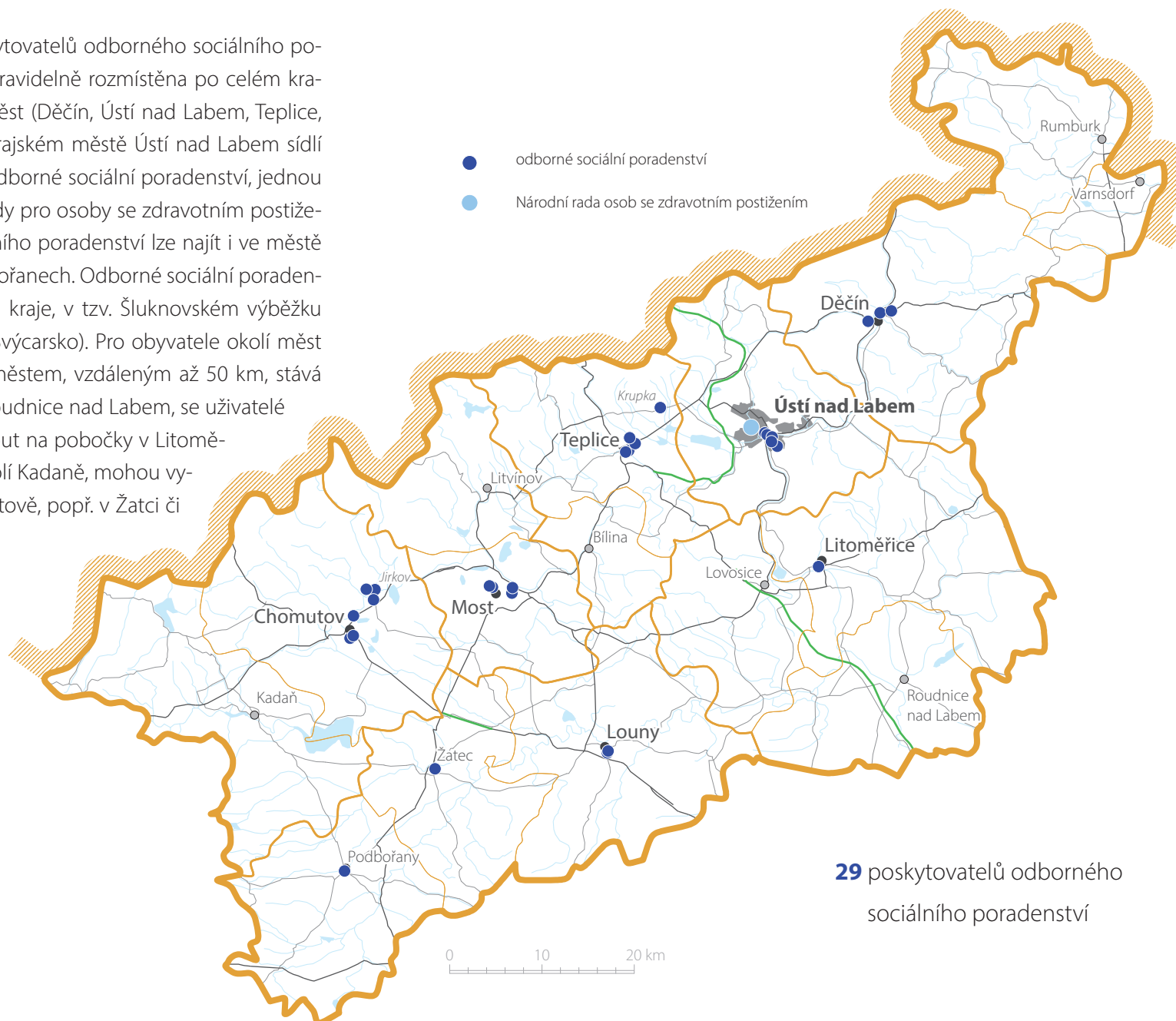
4.4 ODLEHČOVACÍ SLUŽBY A OSOBNÍ ASISTENCE

V kraji se nachází celkem 24 poskytovatelů (14 ODSL a 10 OSA) terénních sociálních služeb, tj. podpora je poskytována v přirozeném sociálním prostředí daného jedince (OSA), případně ambulantní/terénní formou (ODSL). Jak je z mapy patrné, jsou tyto služby v Ústeckém zastoupeny nerovnoměrně. V krajském městě najdeme celkem 3 služby, na severu pouze v Děčíně a ve Šluknovském výběžku (Jířikov, Vilémov u Šluknova). V Teplicích je registrována 1 OSA. V okolí Teplic nabízí ODSL Krupka. V blízkosti Litvínova se nachází 1 ODSL. Směrem na východ je pokrytí těmito službami v Litoměřicích a v Lovosicích. Následuje Roudnice nad Labem a Štětí. Na opačné straně Ústeckého kraje pak Most, Žatec, Chomutov, Jirkov – zde vždy po 2 službách. V západní části kraje je služba OSA v Klášterci nad Ohří.



4.5 NRZP A ODBORNÉ SOCIÁLNÍ PORADENSTVÍ

V Ústeckém kraji je registrováno 29 poskytovatelů odborného sociálního poradenství. Sídla poraden jsou poměrně pravidelně rozmístěna po celém kraji – najdeme je v každém ze 7 větších měst (Děčín, Ústí nad Labem, Teplice, Litoměřice, Chomutov, Most, Louny). V krajském městě Ústí nad Labem sídlí více organizací poskytujících bezplatné odborné sociální poradenství, jednou z nich je i regionální pobočka Národní rady pro osoby se zdravotním postižením ČR. Poskytovatele odborného sociálního poradenství lze najít i ve městě Krupka poblíž Teplic, dále v Žatci a v Podbořanech. Odborné sociální poradenské služby zcela chybí na samém severu kraje, v tzv. Šluknovském výběžku (v turisticky významném regionu České Švýcarsko). Pro obyvatele okolí měst Rumburk a Varnsdorf se tak spádovým městem, vzdáleným až 50 km, stává Děčín. Jihovýchodním směrem, v okolí Roudnice nad Labem, se uživatelé odborných sociálních služeb musí spolehnout na pobočky v Litoměřicích. Obyvatelé západní části kraje, v okolí Kadaně, mohou využít služeb v nejbližše dostupném Chomutově, popř. v Žatci či v Podbořanech.



kapitola 5 **AKTIVITY DALŠÍCH ORGANIZACÍ V KRAJI ZAMĚŘENÝCH NA PODPORU OSOB S TĚŽKÝM ZP**

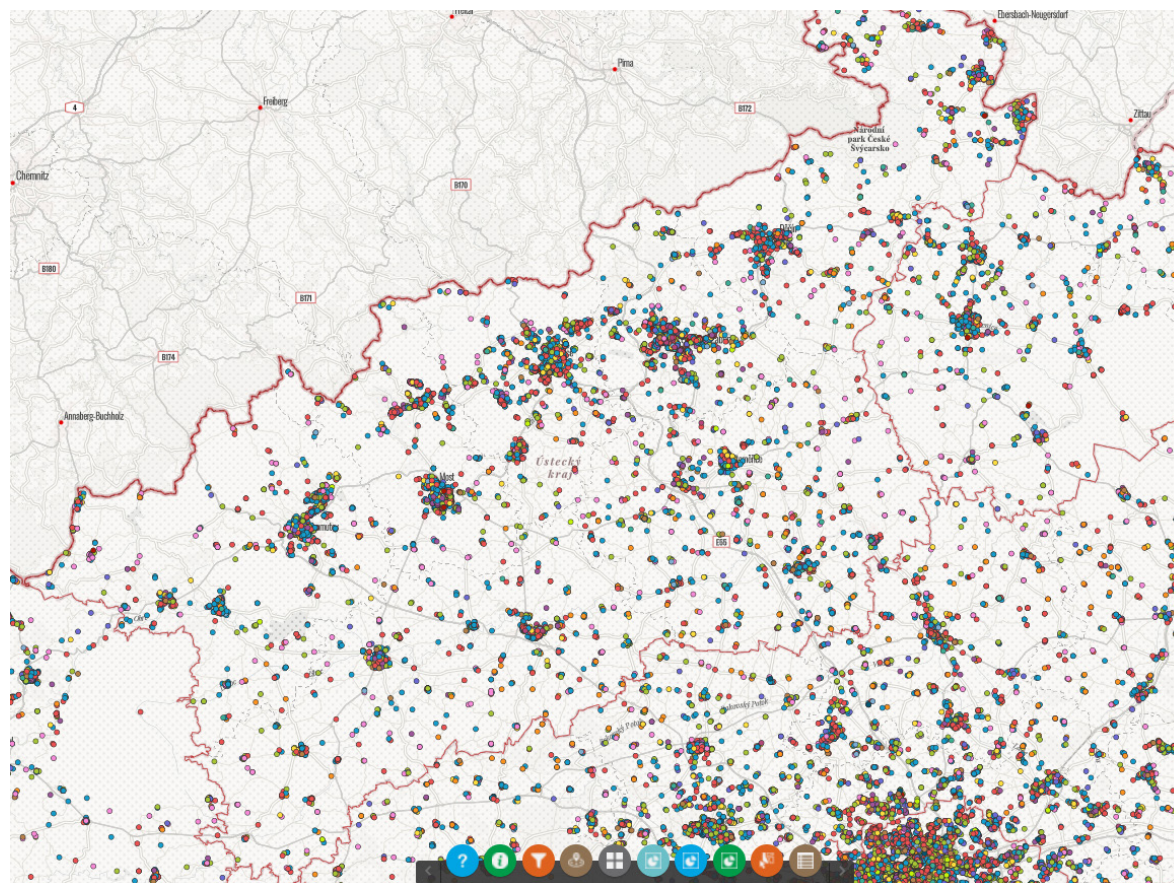
5.1 Neziskový sektor podílející se na podpoře osob s těžkým zdravotním postižením (TP)

5.2 Místní akční skupiny (MAS)

5.1 NEZISKOVÝ SEKTOR PODÍLEJÍCÍ SE NA PODPOŘE OSOB S TP

Neziskový sektor Ústeckého kraje (celkem 8 677 organizací) charakterizuje nerovnoměrnost. Diametrální rozdíly spatřujeme v zaměření jednotlivých NNO. Nejvíce NNO je zaměřeno na sportovní (více než 2 300 NNO) a zájmovou činnost (až 2 150 NNO), další organizace se orientují na místní a regionální rozvoj, popř. jsou jinde nezařazené (nadace, fondy, celkem 1 230 NNO). Čtvrtou příčku zauímají organizace zaměřené na školní a mimoškolní vzdělávání (492 NNO). Poslední místa v žebříčku patří neziskovým organizacím poskytujícím sociální služby (98 registrovaných poskytovatelů), politickým subjektům a spolkům chránícím lidská práva (více než 300 NNO) a náboženským a církevním spolkům (320 NNO). Sbory dobrovolných hasičů (290 spolků) jsou v Ústeckém kraji zastoupeny v minimální míře (např. ve srovnání s Plzeňským krajem, kde evidují až 800 organizací).

NNO jsou koncentrovány kolem Ústí nad Labem a dalších 6 měst jednotlivých okresů. Podél státní hranice s Německem je patrná linie s minimem organizací – ty jsou kumulovány do nejbližších měst ke středu kraje. Jižním směrem NNO rovnoměrně ubývá. Situaci a územní pokrytí NNO v kraji ovlivňuje povrchová důlní činnost.



<https://muni.maps.arcgis.com/apps/webappviewer/index.html?id=0d587bc3e7f646d78bb4389c332db1fd>

5.2 MÍSTNÍ AKČNÍ SKUPINY

V Ústeckém kraji působí celkem 9 místních akčních skupin, přičemž MAS Vladař, nacházející se na jihu kraje, propojuje svou činnost a územní působnost s Karlovarským krajem. Všechny MAS Ústeckého kraje se sdružují v rámci krajské sítě KS NS MAS ČR o.s. v Ústeckém kraji. Každá MAS sestavuje strategii komunitně vedeného místního rozvoje (SCLLD pro nové období 2021–2027). Hlavním úkolem MAS nejen v Ústeckém kraji je mít funkční základnu pro vzájemnou spolupráci v rámci krajské sítě, sdílet zkušenosti na regionální, ale i celorepublikové úrovni. Jednotlivé MAS mají různou náplň a úlohu, některé se zaměřují na rozvoj regionu, venkova a památek, jiné se zapojují do rozvoje vzdělanosti, rozvíjejí kvalitní a funkční síť sociálních služeb v kraji nebo s pomocí operačních programů přispívají k rozvoji zaměstnanosti v kraji. Významnou aktivitou je příprava a realizace místních akčních plánů (MAP), jejichž cílem je zlepšení kvality a modernizace vzdělávání od mateřských po základní školy, spolupráce s mimoškolními subjekty, navázání komunikace s rodiči, podpora inkluzivního a dostupného vzdělání všem bez rozdílu. MAP zapojují do dění široké spektrum aktérů.



kapitola 6 **PRACOVNÍ PŘÍLEŽITOSTI A KARIÉROVÉ PORADENSTVÍ PRO OSOBY S TĚŽKÝM ZDRAVOTNÍM POSTIŽENÍM V KRAJI**

6.1 Úřady práce a Informační poradenská střediska

6.2 Sociální podniky

6.3 Deset největších zaměstnavatelů v kraji

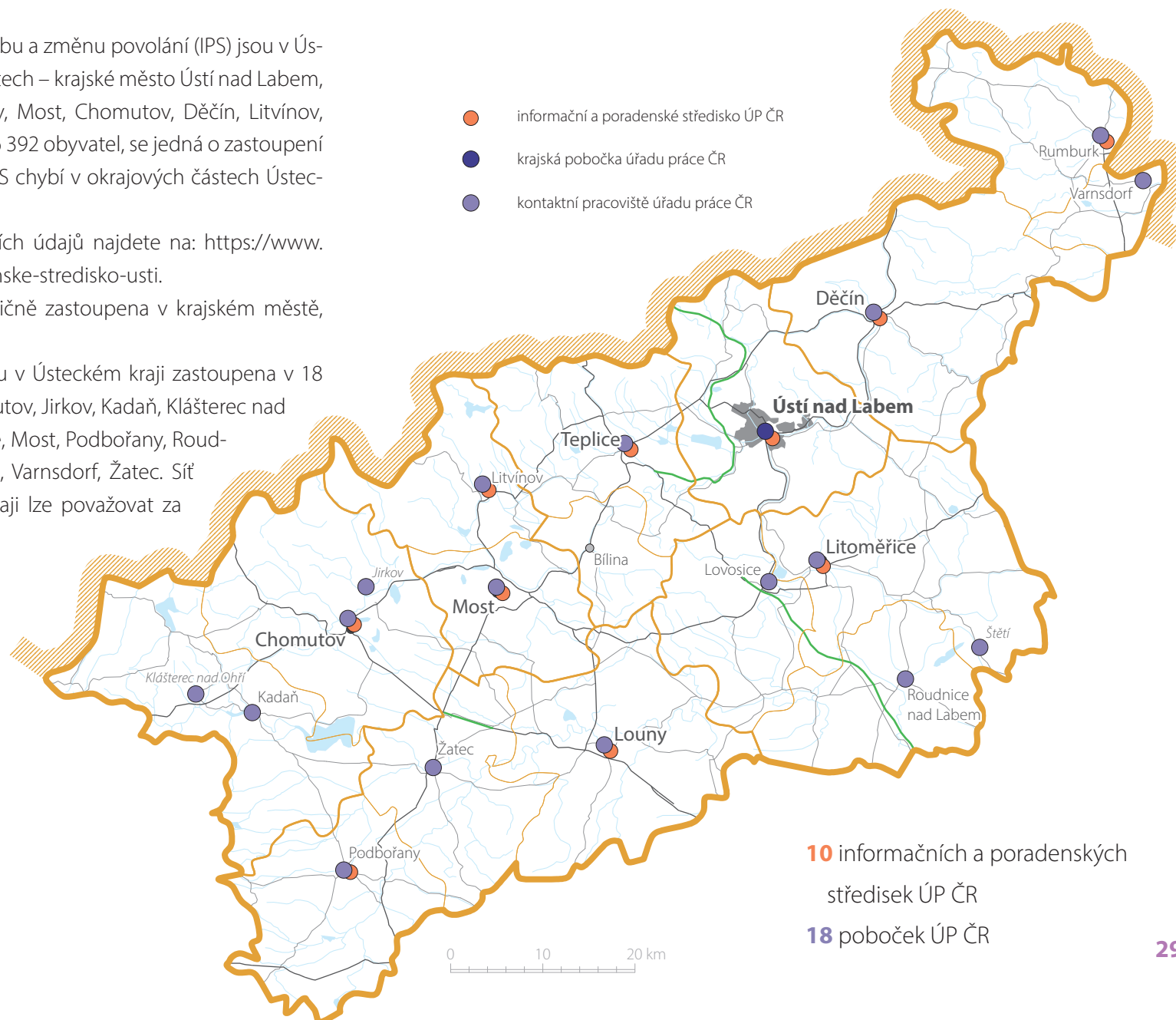
6.1 ÚŘADY PRÁCE A INFORMAČNÍ PORADENSKÁ STŘEDISKA

Informační a poradenská střediska pro volbu a změnu povolání (IPS) jsou v Ústeckém kraji zastoupena celkem v 10 městech – krajské město Ústí nad Labem, Teplice, Litoměřice, Rumburk, Podbořany, Most, Chomutov, Děčín, Litvínov, Louny. Kromě města Podbořany, kde žije 6 392 obyvatel, se jedná o zastoupení v městech s více než 10 000 obyvateli. IPS chybí v okrajových částech Ústeckého kraje.

Popis náplně práce IPS včetně kontaktních údajů najdete na: <https://www.uradprace.cz/web/cz/informacni-poradenske-stredisko-usti>.

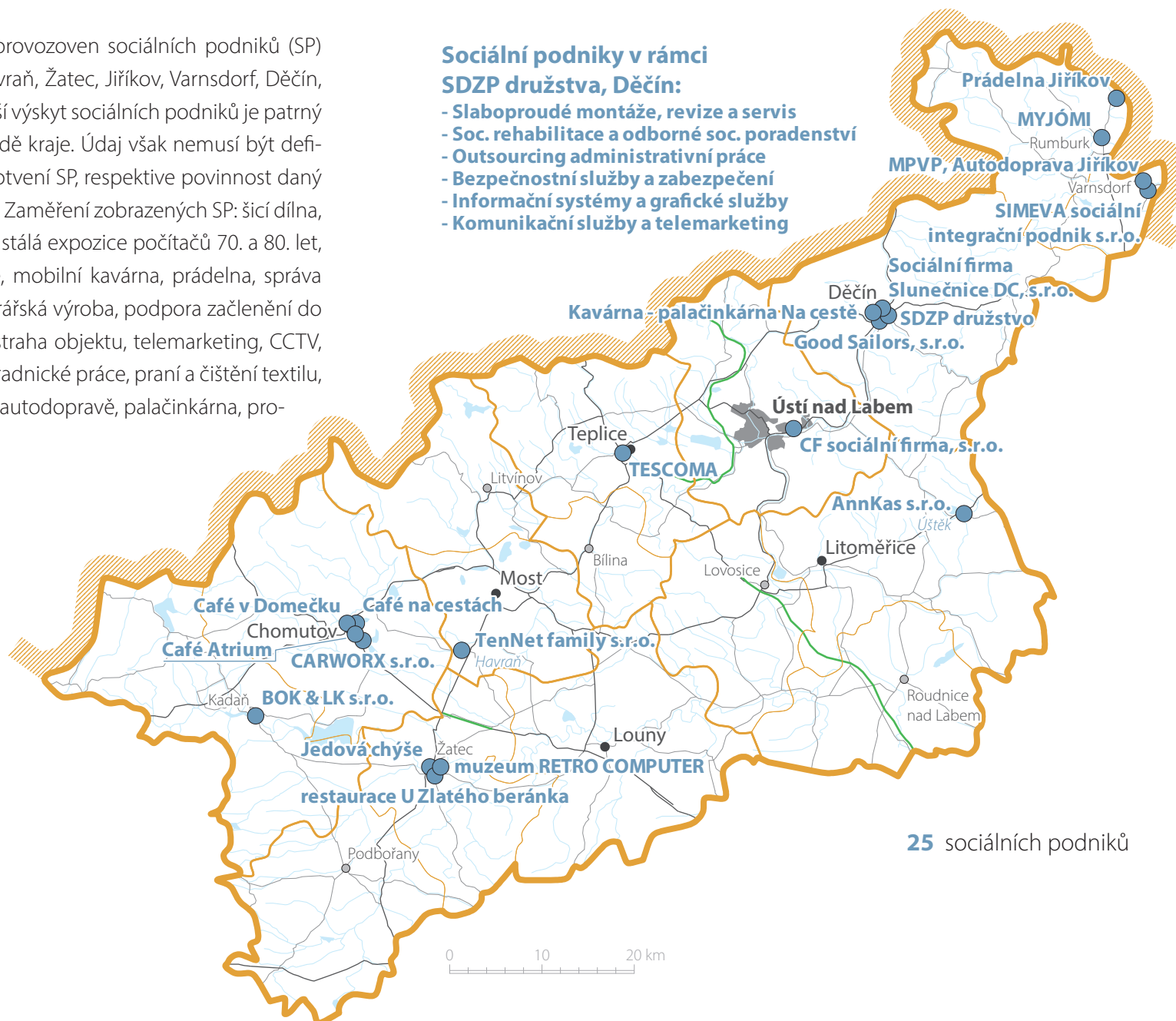
Krajská pobočka Úřadu práce ČR je tradičně zastoupena v krajském městě, tedy v Ústí nad Labem.

Kontaktní pracoviště Úřadu práce ČR jsou v Ústeckém kraji zastoupena v 18 městech – Ústí nad Labem, Děčín, Chomutov, Jirkov, Kadaň, Klášterec nad Ohří, Litoměřice, Litvínov, Louny, Lovosice, Most, Podbořany, Roudnice nad Labem, Rumburk, Štětí, Teplice, Varnsdorf, Žatec. Síť kontaktních pracovišť ÚP v Ústeckém kraji lze považovat za uspokojivou.



6.2 SOCIÁLNÍ PODNIKY

V Ústeckém kraji se nachází celkem 20 provozoven sociálních podniků (SP) v 11 městech – Rumburk, Chomutov, Havraň, Žatec, Jiříkov, Varnsdorf, Děčín, Ústí nad Labem, Kadaň, Ústěk, Teplice. Vyšší výskyt sociálních podniků je patrný zejména na jihozápadě a na severovýchodě kraje. Údaj však nemusí být definitivní, neboť dosud neexistuje právní ukotvení SP, respektive povinnost daný SP evidovat ve veřejně dostupné databázi. Zaměření zobrazených SP: šicí dílna, údržba vozidel, servis výpočetní techniky, stálá expozice počítačů 70. a 80. let, expozice pro milovníky hororů a historie, mobilní kavárna, prádelna, správa a údržba nemovitostí, spisová služba, cukrářská výroba, podpora začlenění do společnosti, osobní a mzdová agenda, ostraha objektu, telemarketing, CCTV, vyklízení sklepních a půdních prostor, zahradnické práce, praní a čištění textilu, hostinská činnost, včelí farma, závozníci v autodopravě, palačinkárna, prodej sortimentu Tescoma.



6.3 DESET NEJVĚTŠÍCH ZAMĚSTNAVATELŮ V KRAJI

Přehled a zaměření 10 největších zaměstnavatelů v Ústeckém kraji: Severočeské doly, a.s. v Chomutově se zabývají těžebním průmyslem; Unipetrol RPA, s.r.o. v Českém Těšíně se orientuje na chemický průmysl; AGC Automotive Czech, a.s. v Chudeřicích vyrábí automobilová skla a přídatné díly; AGC Flat Glass Czech v Řetenicích vyrábí a zpracovává ploché sklo pro použití ve stavebnictví, v automobilovém průmyslu a specializovaných odvětvích; Yanfeng Czechia Automotive Interior Systems, s.r.o. v Bitozevsi je výrobce a dodavatel palubních desek a přístrojových desek, dveřních panelů a podlahových a stropních konzol; Persona International CZ, s.r.o. v Krupce vyrábí kovy a kovodělné výrobky; Black & Decker (Czech), s.r.o. v Trmicích vyrábí elektrická zařízení; Koito Czech, s.r.o. v Žatci vyrábí elektrická zařízení; KS Kolbenschmidt Czech Republic, a.s. v Trmicích vyrábí stroje a zařízení; Adient Czech Republic k. s., v Roudnici nad Labem se orientuje na automobilový průmysl. Největší zaměstnavatelé se soustřeďují převážně ve střední části kraje.



ZÁVĚR

Uvedená analýza znázorňuje geografické umístění škol vzdělávajících žáky s těžkým postižením a podpůrných poradenských služeb pro jejich žáky v Ústeckém kraji. Dále uvádí geografické rozmístění vybraných sociálních služeb, které jsou zásadní pro zachování kvality života těch osob s těžkým postižením, které nenajdou své uplatnění na trhu práce.

Data týkající se školství jsou aktuální k lednu 2022. Jejich zdrojem byly kromě rejstříku škol zejména školní webové stránky. Bylo poměrně komplikované zjistit všechna uváděná data, neboť struktury webových stránek jednotlivých škol nejsou samozřejmě totožné. V další fázi sběru dat bylo proto využito místní znalosti odborníků z jednotlivých regionů. Snahou autorů bylo zajistit co nejvyšší počet relevantních dat, přesto je možné, že v některých jednotlivostech nemusí být data úplná.

Za zajištění informací týkajících se sociálních služeb v jednotlivých krajích patří díky především metodikům center tranzitní podpory v jednotlivých krajích. Analytickou činností, kombinující práci s oficiální databází registru poskytovatelů sociálních služeb, rešerše oficiálních webových stránek daných služeb i telefonické kontaktování, se jim podařilo vybrat a představit přehled pouze těch služeb, které jsou v daném kraji osobám s těžkým postižením přímo určeny. Vzhledem k dynamičnosti služeb poskytovaných v této oblasti se mohou i zde objevit dílčí nesrovnalosti.

Za informace týkající se služeb poskytovaných neziskovými organizacemi děkujeme především Mgr. Markétě Nešporové a jejím kolegům z Odboru pro sociální začleňování MMR ČR.

Data týkající se zaměstnanosti osob s těžkým postižením byla získána na základě úzké spolupráce s vybranými pracovníky Úřadu práce ČR, jimž patří naše velké poděkování. Mapa sociálních podniků byla sestavena na základě volně dostupného adresáře (<https://ceske-socialni-podnikani.cz/>) sociálních podniků v ČR s následným kontaktování každého z nich. Díky tomu vznikl unikátní soubor jen těch sociálních podniků, které poskytují podporu osobám s těžkým postižením. I přes všechny dílčí nedostatky, které se mohly v tak širokospektrálním zaměření analýz napříč mnoha resorty vyskytnout, věříme, že předkládaná Analýza přinesla plastický informačně-geografický obraz možností a služeb, které lze osobám s těžkým postižením v Ústeckém kraji nabídnout.

Kolektiv autorů